



Администрация Пермского муниципального округа Пермского края  
Комитет имущественных отношений

## РАСПОРЯЖЕНИЕ

01.11.2024

№ 3713

### **Об установлении публичного сервитута на часть земельного участка**

В соответствии со ст. 23, гл. V.7 Земельного кодекса Российской Федерации, Федеральным законом от 25.10.2001 № 137-ФЗ «О введении в действие Земельного кодекса Российской Федерации», пп. 3.2.5 п. 3.2 разд. 3 Положения о комитете имущественных отношений администрации Пермского муниципального округа, утвержденного решением Думы Пермского муниципального округа Пермского края от 29.11.2022 № 48, на основании ходатайства публичного акционерного общества «Россети Урал» (ИНН 6671163413, ОГРН 1056604000970) (далее - ПАО «Россети Урал») от 16.10.2024 № 14646:

1. Установить в интересах ПАО «Россети Урал» публичный сервитут общей площадью 1816 кв.м на часть земельного участка:

- с кадастровым номером 59:32:3420001:3207, площадью 1816 кв.м, расположенный по адресу: Пермский край, муниципальный округ Пермский, в 1,05 км юго-западнее дома 9 по ул. Советская д. Устиново.

Цель: подключение (технологического присоединения) к сетям инженерно-технического обеспечения «Строительство КТП 10\0,4 кВ с оборудованием учета э/э, ВЛ 10 кВ, РЛК 10 кВ, ВЛ 0,4 кВ для электроснабжения нежилых зданий по адресу: Пермский край, Пермский район, д. Устиново, Двуреченское с/п (кадастровые номера земельных участков 59:32:3420001:3202, :3397, :3277)»

Срок: 49 лет.

2. Утвердить границы публичного сервитута земельного участка, указанного в п. 1 настоящего распоряжения, согласно прилагаемой схеме расположения границ публичного сервитута.

3. Срок, в течение которого использование указанного в п. 1 настоящего распоряжения земельного участка в соответствии с их разрешенным использованием будет невозможно или существенно затруднено в связи с осуществлением сервитута – продолжительность не превышает три месяца для земельных участков, предназначенных для жилищного строительства (в том числе

индивидуального жилищного строительства), ведения личного подсобного хозяйства, садоводства, огородничества; не превышает один год - в отношении иных земельных участков.

4. Порядок установления зон с особыми условиями использования территорий и содержание ограничений прав на земельные участки в границах таких зон установлен Постановлением Правительства РФ от 24.02.2009 № 160 «О порядке установления охранных зон объектов электросетевого хозяйства и особых условий использования земельных участков, расположенных в границах таких зон».

5. Плата за публичный сервитут не устанавливается в соответствии с ч. 4 ст. 3.6 Федерального закона от 25.10.2001 года № 137-ФЗ «О введении в действие Земельного кодекса Российской Федерации».

6. Комитету имущественных отношений администрации Пермского муниципального округа в течение 5 рабочих дней со дня подписания настоящего распоряжения:

6.1. направить настоящее распоряжение в Управление Федеральной службы государственной регистрации, кадастра и картографии по Пермскому краю;

6.2. направить настоящее распоряжение в ПАО «Россети Урал»;

6.3. разместить настоящее распоряжение на официальном сайте Пермского муниципального округа в информационно-телекоммуникационной сети «Интернет» ([www.perkmokrug.ru](http://www.perkmokrug.ru)).

7. ПАО «Россети Урал» привести земельные участки в состояние пригодное для использования в соответствии с разрешенным использованием в срок не позднее 3 (трех) месяцев после завершения строительства или эксплуатации инженерного сооружения, для размещения которого был установлен публичный сервитут.

8. Настоящее распоряжение вступает в силу со дня его подписания.

9. Контроль исполнения распоряжения возложить на заместителя председателя комитета М.В. Королеву.

Председатель комитета

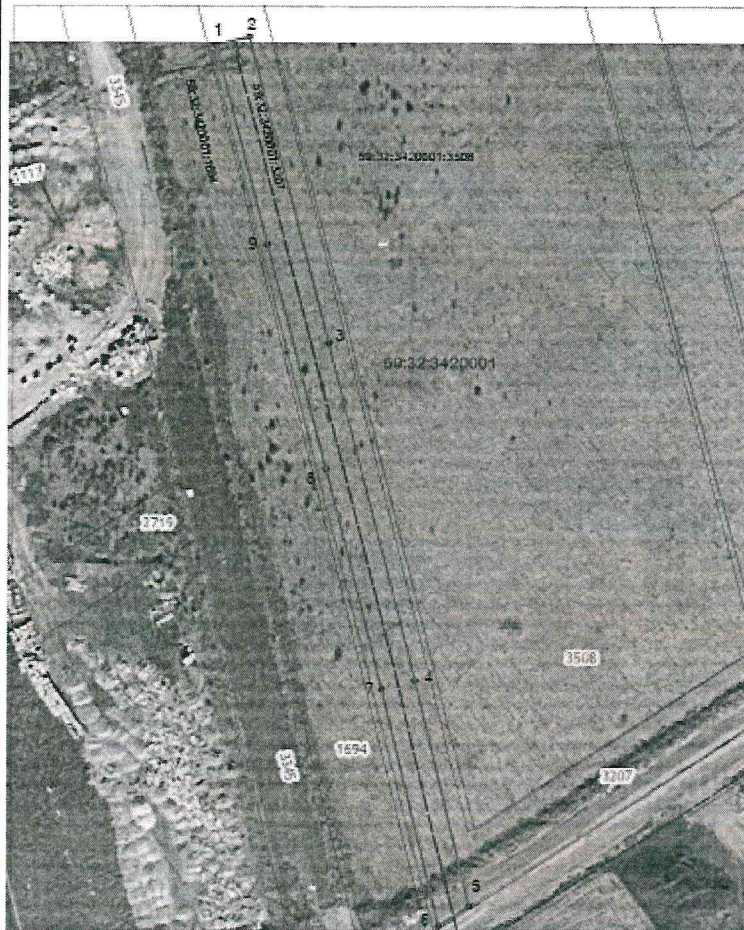


Е.А. Демидова

Приложение № 1  
к распоряжению  
комитета имущественных  
отношений администрации  
Пермского муниципального округа  
от 01.11.2024 № 3713

## СХЕМА РАСПОЛОЖЕНИЯ ГРАНИЦ ПУБЛИЧНОГО СЕРВИТУТА

Объект: «Строительство КТП 10/0,4 кВ с оборудованием учета э/д, ВЛ 10 кВ, РЛК 10 кВ, ВЛ 0,4 кВ для электроснабжения нежилых зданий по адресу: Пермский край, Пермский район, д. Устиново, Двуреческое с/п (кад. номера зем. участков 59:32:3420001:3202, :3397, :3277)»  
 Местоположение: Пермский край, муниципальный округ Пермский, в 1,05 км юго-западнее дома 9 по ул. Советская д. Устиново (59:32:3420001:3207)  
 Площадь земель или части земельного участка, кв.м. :1816



№№	X	Y
1	506334.57	2228532.55
2	506336.54	2228540.30
3	506259.59	2228559.02
4	506175.02	2228579.28
5	506118.12	2228591.95
6	506113.23	2228584.94
7	506172.71	2228571.60
8	506228.08	2228558.45
9	506234.42	2228544.64
1	506334.57	2228532.55

**Условные обозначения:**

- граница публичного сервитута
- граница земельного участка, сведения которого внесены в ЕГРН
- проектное местоположение инженерной сети
- 59:32:3420001 обозначение кадастрового квартала
- 59:32:3420001:32 обозначение кадастрового номера земельного участка

Масштаб 1:1200

Система координат МСК-59, зона 2  
 Метод определения координат: Метод спутниковых геодезических измерений  
 (определений)  
 средняя квадратическая погрешность положения характерных точек (М±) 0,10 м